



ÍNDEX

1. FINALITAT
2. ABAST DEL PROCÉS
3. REFERÈNCIES / NORMATIVES
4. DEFINICIONS
5. DESENVOLUPAMENT DEL PROCÉS
6. SEGUIMENT I MESURA
7. EVIDÈNCIES
8. RESPONSABILITATS
9. FITXA RESUM
10. FLUXGRAMA

15 de desembre de 2010



1. FINALITAT

La finalitat del present procés és establir la forma en què l'Escola Tècnica Superior d'Enginyeria de Telecomunicació de Barcelona de la Universitat Politècnica de Catalunya revisa, actualitza i millora els procediments relatius a la definició dels perfils d'ingrés i d'egrés i els orientats a la captació d'estudiants per avaluar si aquests s'adeqüen als objectius establerts, tant pel que fa a la satisfacció de la demanda de l'entorn socioeconòmic del centre de professionals qualificats com per justificar i garantir la viabilitat de les titulacions impartides.

2. ABAST

El present document és d'aplicació als processos de definició de perfils i captació d'estudiants de les titulacions que ofereix l'Escola Tècnica Superior d'Enginyeria de Telecomunicació de Barcelona de la Universitat Politècnica de Catalunya.

3. NORMATIVES

- Marc legal estatal i autonòmic
- Marc normatiu UPC
- Plans d'estudi de les titulacions ofertes per l'Escola.
- Normativa d'admissió i selecció estudiants

Pel marc normatiu extern al centre vegeu l'annex II del document *Presentació dels Sistemes d'Assegurament Intern de la Qualitat de la UPC*.

4. DEFINICIONS

Perfil d'ingrés: Característiques que haurien de tenir els estudiants per accedir a la titulació amb garanties de completar-la amb èxit en un temps raonable. Aquest perfil s'expressarà en termes de coneixements, habilitats i actituds.

Perfil d'egrés: Conjunt definit de coneixements i competències que ha de reunir l'alumnat en finalitzar un programa formatiu.

Egressat: Alumne que ha completat tots els crèdits que conformen el pla d'estudis d'una titulació oferta per l'Escola Tècnica Superior d'Enginyeria de Telecomunicació de Barcelona.

Pla de promoció: Conjunt d'accions i procediments, planificats anualment, que tenen l'objectiu de facilitar al conjunt d'estudiants de secundària la informació relativa a les titulacions que ofereix la Facultat.



5. DESENVOLUPAMENT DEL PROCÉS

La Comissió d'Avaluació Acadèmica/Qualitat elaborarà una definició del perfil d'ingrés en i d'egrés de la titulació i dels processos de selecció, admissió i matriculació, a partir de la proposta de l'Equip Directiu, en funció dels marcs normatius existents en cada moment, del programa formatiu que s'aplicarà a la titulació i de les competències professionals que han de tenir els titulats. Aquesta proposta serà aportada pel seu debat i aprovació a la Junta d'Escola.

Un cop aprovat el perfil d'ingrés i d'egrés i els processos de selecció, admissió i matriculació, aquests seran publicats per la Universitat i pel Centre en la seva web i a través d'altres canals que siguin considerats adients. D'altra banda, el/la Cap d'Estudis i l'Àrea de Gestió Acadèmica desenvoluparan i posaran en marxa els processos aprovats.

Pel que fa a la captació d'estudiants, la Sotsdirecció de Promoció dels Estudis realitzarà anualment la revisió i actualització de les accions i procediments implicats en aquest procés, que presentarà a l'Equip Directiu per a la seva plasmació en el Pla de Promoció del centre. Aquest pla s'elabora fruit de la necessitat i el deure de projecció del centre cap a la societat. Aquest pla de promoció no ha de centrar-se únicament en les titulacions impartides pel centre, sinó transmetre i donar a conèixer la professió d'enginyeria en telecomunicació, la qualitat de l'ensenyament i dels processos d'aprenentatge, les metodologies docents utilitzades i la qualitat del professorat i personal de l'Escola Tècnica Superior d'Enginyeria de Telecomunicació de Barcelona.

El pla es fonamenta en l'estudi dels factors externs (com ara l'entorn social, econòmic i professional, el context de l'alumnat que ingressa en el centre o les polítiques definides per instàncies superiors –Ministeri, Departament i Universitat-) i factors interns (com ara la política del centre, els recursos disponibles, els objectius definits en la planificació estratègica).

L'Equip Directiu presentarà aquest Pla de Promoció a la Comissió d'Avaluació Acadèmica/Qualitat per al seu debat i aprovació.



La Sotsdirecció de Promoció dels Estudis serà responsable, amb el suport de l'Àrea de Relacions Externes, del desenvolupament i posada en marxa de les diferents actuacions incloses en el Pla de Promoció.

6. SEGUIMENT I MESURA

De forma periòdica l'Equip Directiu realitzarà, en base a un informe de la Sotsdirecció de Qualitat, la revisió i millora tant del perfil d'ingrés i d'egrés com dels diferents processos de selecció, admissió i matriculació. Les conclusions d'aquesta revisió, junt amb l'anterior informe oportunament validat per l'Equip Directiu, seran presentades a la Comissió d'Avaluació Acadèmica/Qualitat. Si és cas que es produïssin desviacions en relació amb els objectius fixats pel que fa als perfils d'ingrés i d'egrés, l'Equip Directiu elaborarà un document de propostes de millora i/o correctives que sotmetrà a la Comissió d'Avaluació Acadèmica/Qualitat.

La Sotsdirecció de Promoció d'Estudis realitzarà anualment l'avaluació del Pla de Promoció, valorant l'evolució dels indicadors associats:

- Nombre de xerrades de presentació del centre i dels estudis realitzades
- Nombre d'accessos a les pàgines de l'àmbit de promoció de la web del centre
- Nombre d'activitats incloses en el pla de promoció (conferències de divulgació tecnològica, de tallers formatius i visites "estandarditzades" a laboratoris, instal·lacions, equipaments, etc de la UPC) adreçades als centres de secundària
- Nombre de grups de centres de secundària que participen en les activitats de promoció ofertes al pla de promoció.
- Nombre d'aparicions de notícies als mitjans de comunicació, relacionades amb el centre
- Demandes en 1a i 2a opció als estudis del centre respecte el total de la UPC.

A la vista de l'anàlisi d'aquests indicadors es procedirà, si escau, a la revisió i millora d'aquest procés de promoció, que l'Equip Directiu presentarà a la Comissió d'Avaluació Acadèmica/Qualitat. Les propostes de millora hauran de ser recollides en el Pla de Promoció de l'any següent.



7. EVIDÈNCIES

Identificació del registre	Suport d'arxiu	Responsable custòdia	Temps de conservació
Acta d'aprovació del perfil d'ingrés i d'egrés per part de la Junta d'Escola	Informàtic	Secretari/a Acadèmic/a	Fins a nova proposta
Perfil d'ingrés	Informàtic	Cap d'Estudis	Fins a nova proposta
Bases per l'elaboració del Pla de Promoció	Informàtic	Sotsdirecció de Promoció dels Estudis	Fins a nova proposta
Pla de Promoció	Informàtic	Sotsdirecció de Promoció dels Estudis	1 any
Llistat i planificació de les accions a desenvolupar	Informàtic	Sotsdirecció de Promoció dels Estudis	1 any
Indicadors sobre el seguiment del Pla de Promoció	Informàtic	Sotsdirecció de Promoció dels Estudis	1 any
Informe de seguiment del Pla de Promoció	Informàtic	Sotsdirecció de Promoció dels Estudis	1 any

8. RESPONSABILITATS

Equip Directiu: Defineix el perfil d'ingrés i d'egrés, així com els processos de selecció i admissió que seran presentats a la Comissió d'Avaluació Acadèmica/Qualitat i seran sotmesos a revisió i aprovació per part de la Junta d'Escola. És també responsable de l'elaboració del Pla de Promoció, d'acord amb la proposta de la Sotsdirecció de Promoció dels Estudis i de la seva presentació a la Comissió d'Avaluació Acadèmica/Qualitat per la seva aprovació. Finalment realitza la revisió i millora de tots els processos associats.

Comissió d'Avaluació Acadèmica/Qualitat: S'encarrega de revisar la proposta de perfil d'ingrés i d'egrés que li presenti l'Equip Directiu. Igualment realitza el debat i aprovació del Pla de Promoció elaborat per l'Equip Directiu. Finalment participa en els processos d'avaluació de resultats i l'actualització i millora dels processos que li presenti l'Equip Directiu en funció d'aquests resultats.



Cap d'Estudis: Es responsabilitza dels diferents processos associats al desenvolupament i posada en marxa dels processos de selecció, admissió i matriculació.

Sotsdirecció de Promoció dels Estudis: Serà la responsable del desenvolupament, posada en marxa i seguiment de les diferents accions recollides en el Pla de Promoció. També realitzarà l'avaluació del Pla, d'acord amb els indicadors proposats, que es recollirà en l'informe de seguiment anual i elaborarà les propostes de millora que l'Equip Directiu presentarà a la Comissió d'Avaluació Acadèmica/Qualitat.

Àrea de Gestió Acadèmica: Dona suport al Cap d'Estudis en la publicació del perfil d'ingrés i d'egrés, dels processos de selecció, admissió i matriculació, així com en el seu desenvolupament i posada en marxa.

Àrea de Relacions Externes: Dona suport a la Sotsdirecció de Promoció d'Estudis en el desenvolupament i posada en marxa de les actuacions previstes en el Pla de Promoció, en el seu seguiment i en la recollida, anàlisi i publicació de resultats.

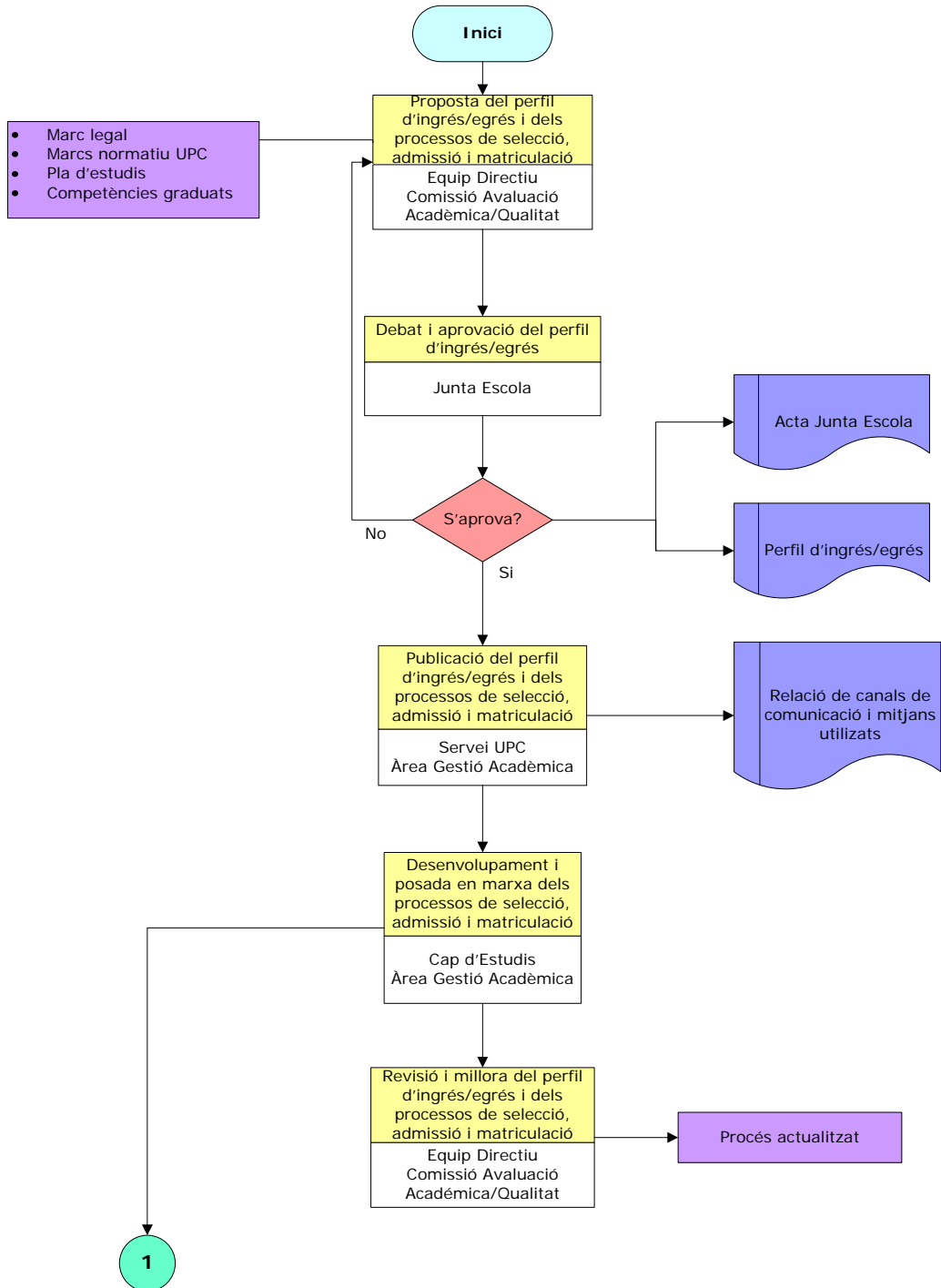
9. FITXA RESUM

ÒRGAN RESPONSABLE		Equip Directiu
GRUPS D'INTERÈS	IMPLICATS I MECANISMES DE PARTICIPACIÓ	<ul style="list-style-type: none"> ✓ <u>Professors, Estudiants i PAS</u>: Mitjançant els seus representants en la Comissió d'Avaluació Acadèmica/Qualitat i en la Junta d'Escola. ✓ <u>Equip Directiu</u>: Mitjançant la seva participació en la <u>Comissió d'Avaluació Acadèmica/Qualitat</u> i en la Junta d'Escola, així com amb les seves reunions i documents derivats de l'exercici de les seves responsabilitats de direcció. ✓ <u>Administracions Públiques</u>: Amb l'elaboració dels marcs normatius que són la seva competència. ✓ <u>Societat</u>: Mitjançant la difusió del perfil d'ingrés i d'egrés i de les diferents accions incloses en el Pla de Promoció, recollint les opinions d'estudiants i professors de secundària pel que fa al seu contingut i desenvolupament.
	RENDICIÓ DE COMPTES	L'Equip Directiu i la Comissió d'Avaluació Acadèmica/Qualitat vetllaran per la difusió dels resultats dels diferents processos i de les iniciatives per a llur revisió i millora.
MECANISMES PRESA DE DECISIONS		Descrits en els apartats 5 i 6 de la descripció del procés.
RECOLLIDA I ANÀLISI D'INFORMACIÓ		La informació per l'anàlisi dels processos estarà basada en dades quantitatives (nombre d'accions programades/realitzades, participació de professors i estudiants, tant propis com de secundària, evolució de la demanda dels estudis) i qualitatives (índex de satisfacció dels participants).
SEGUIMENT, REVISIÓ I MILLORA		L'Equip Directiu proposa a la Comissió d'Avaluació Acadèmica/Qualitat els mecanismes més adequats per fer el seguiment de la implantació i desenvolupament de les diferents accions lligades al procés de captació d'estudiants (pla de promoció). Periòdicament realitza l'avaluació dels resultats de les diferents accions i proposa, si escau, modificacions i millores a la Comissió d'Avaluació Acadèmica/Qualitat.



10.FLUXOGRAMA

Procés de Definició de Perfils i Captació d'Estudiants



Procés de Definició de Perfils i Captació d'Estudiants

